

HROMADNÉ SESTAVY

Hromadné sestavy umožňují efektivním způsobem zpracovávat měsíční výkazy pro majitele domů. Předpokladem je správné nadefinování sestav a jejich přiřazení k majitelům. Volba Generace hromadných sestav zajistí výběr dat, jejich zpracování a následné odeslání e_mailem příslušným majitelům.

Obsah

HROMADNÉ SESTAVY	1
1 NASTAVENÍ PARAMETRŮ PRO ODESÍLÁNÍ SESTAV	1
1.1 Odesílání přes poštovní server	1
1.2 Odesílání přes aplikaci Outlook (Outlook Expres)	1
2 DEFINICE HROMADNÝCH SESTAV	2
3 PŘÍŘAZENÍ HROMADNÉ SESTAVY K MAJITELI	2
4 GENERACE HROMADNÝCH SESTAV	2

1 NASTAVENÍ PARAMETRŮ PRO ODESÍLÁNÍ SESTAV

Hromadné sestavy lze z programu WINDOMY odeslat dvojitým způsobem v závislosti na nastavení parametrů pro odesílání e_mailů-

1.1 Odesílání přes poštovní server

Konfigurace vlastností aplikace .

Systém Vzhled Data Správce Lokální Poukázka Nastave Učetnictví E_mail SMS

Adresa odesílatele automat@windomy.cz

Odchozí SMTP server mail.domy-online.cz

Přihlašovací login na SMTP server automat@domy-online.cz

Heslo pro přihlášení *****

Port SMTP serveru (ve většině případů 25) 25

Odesílat e_mail řešiteli při přiřazení žádosti

Odesílat zkušební e_mail

Zaslat na adresu lvalachovicova@oksoft.cz

Pro odesílání e_mailů přes poštovní server nastavte parametry ve volbě Servis – Konfigurace vlastností aplikace E_mail. Všechny prvních pět parametrů musí být vyplněno. V rámci zadávání parametrů můžete odeslat zkušební e_mail. Pokud bude odeslán v pořádku, je nastavení provedeno správně.

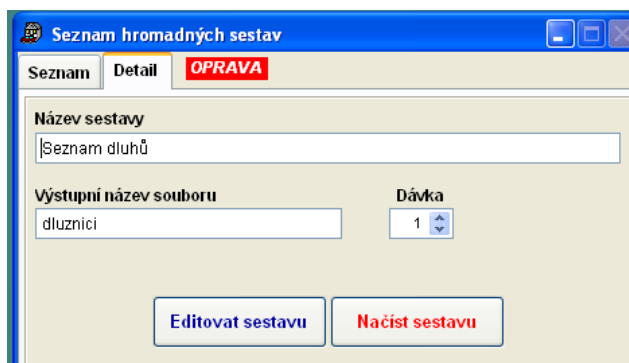
1.2 Odesílání přes aplikaci Outlook (Outlook Expres)

Pokud nebude některý z parametrů pro odesílání přes poštovní server vyplněn, odesílání sestav bude automaticky prováděno pomocí aplikace Outlook nebo Outlook Expres (dle nastavení na Vašem PC). Při použití Outlook 2007 a výše zaškrtnete před

odesláním tlačítko „**Outlook 2007**“. Poštovní klient musí mít nastaven parametr pro externí přístup k mailu (umožnění odesílání přes externí aplikaci).

2 DEFINICE HROMADNÝCH SESTAV

Definici hromadných sestav provedete v nabídce **Číselníky – Texty – Definice hromadných sestav**.



Tlačítko Načíst sestavu – po stisku tohoto tlačítka zadejte cestu k připravenému souboru s požadovanou hromadnou sestavou a potvrďte. Sestava bude načtena.

Standardní uložení hromadných sestav je ve složce WINDOMY\REPORTS\HROSES. Pokud sestavu nenaleznete v uvedené složce, je možné její stažení na adrese <http://www.oksoft.cz/hroses.zip>. Po rozbalení sestavy uložte na disk (POZOR, neukládejte na Plochu !! V umístění nesmí být pro načtení mezery nebo diakritika !!).

Tlačítko Editovat sestavu – tato volba umožní provádět vlastní úpravy načtené sestavy, možnosti úprav jsou stejné jako v případě vytváření vlastních variant sestav. Popis je uveden v příručce „**Tiskové sestavy**“ – „**Varianty sestav**“

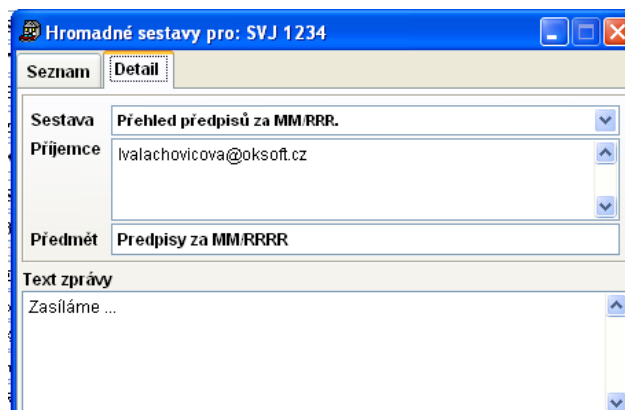
Dávka – Dávkou můžete rozlišit, které sestavy se majiteli budou tisknout současně. Jednu sestavu je možné načíst i do více dávek. Jde tedy o rozlišení, jaké sestavy se mají generovat současně.

3 PŘÍŘAZENÍ HROMADNÉ SESTAVY K MAJITELI



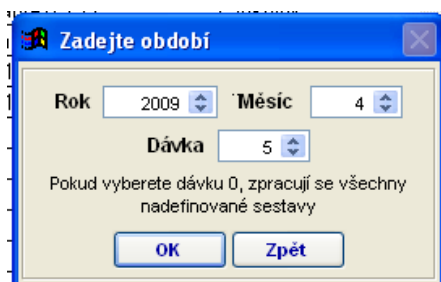
Přířazení hromadné sestavy k majiteli provedete v nabídce **Pasporty – Majitelé domů** u vybraného majitele. V uživatelském tlačítku vyberte volbu **Hromadné sestavy**. Zobrazí se přehled přiřazených sestav k vybranému majiteli.

Nyní můžete majiteli přiřadit novou sestavu nebo opravit stávající přiřazení. Hromadné sestavy se zasílají automaticky e_maiem na adresu majitele (zde je potřeba zadat příjemce pošty, předmět a text zprávy)



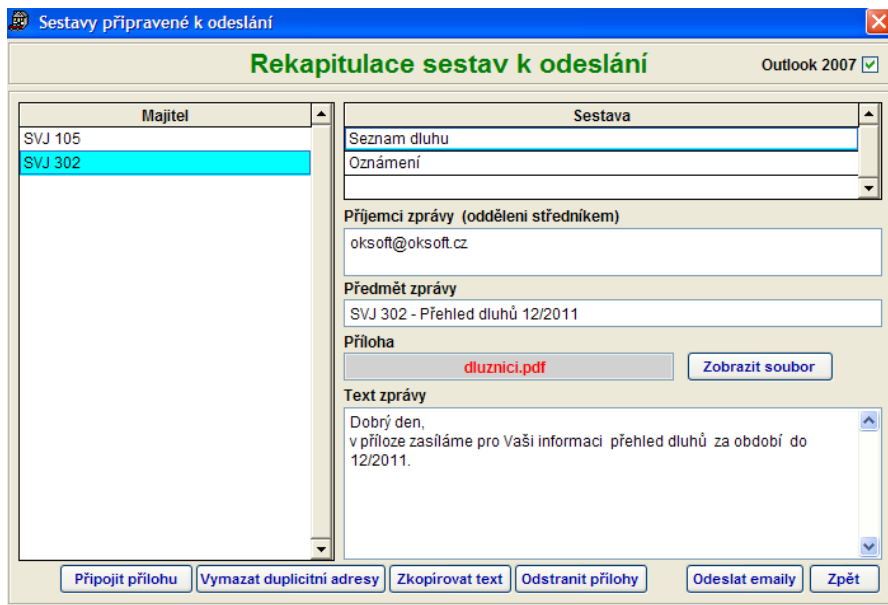
Poznámka : text MM/RRRR se při vlastním tisku nahradí skutečným měsícem a rokem zpracování.

4 GENERACE HROMADNÝCH SESTAV



Hromadné sestavy vytisknete v nabídce **Pasporty – Majitelé domů – Akce – Hromadné generování sestav**. V této volbě se generují sestavy pro vybrané majitele (dle filtru). Hromadné sestavy jsou nastaveny tak, že se tisknou po majitelích vždy za zadaný rok a měsíc. Zadejte také číslo dávky, které chcete zpracovat. Požadované sestavy budou vygenerovány jako soubory s příponou .pdf.

Poznámka : dávka 0 znamená všechny sestavy ze všech dávek.



Po vygenerování sestav se otevře okno s rekapitulací. Zde přehledně vidíte vygenerované sestavy pro vybrané majitele. V okně můžete upravit seznam příjemců pošty, předmět zprávy a text zprávy.

Tlačítko Zobrazit soubor – zobrazí příslušnou sestavu ve formátu .pdf (zde je i možnost tisku sestavy).

Vymazat duplicitní adresy – tato volba vymaže případné duplicitní adresy v e_mailových sestavách

Zkopírovat text – po stisknutí tlačítka se předmět a text zprávy e_mailu, který máte označený zkopíruje do všech ostatních e_mailů. Tlačítko slouží

k hromadnému nastavení jednotného předmětu a textu zprávy. Samozřejmě je možná individuální úprava.

Odstranit přílohy – tato volba vymaže přílohy a e_maily se odešlou bez příloh.

Připojit přílohu – zde můžete k e_mailu připojit libovolnou přílohu. Pomocí hromadného e_mailu je možné odeslat jednu přílohu. V případě použití této volby se připojí nový soubor místo souboru původního

Odeslat emaily – odešlou se připravené e_mailové zprávy v závislosti na nastavení parametrů pro odesílání e_mailů (viz. kapitola 1).